

Общество с Дополнительной Ответственностью  
«Броварской Завод Котельного Оборудования Арденз»



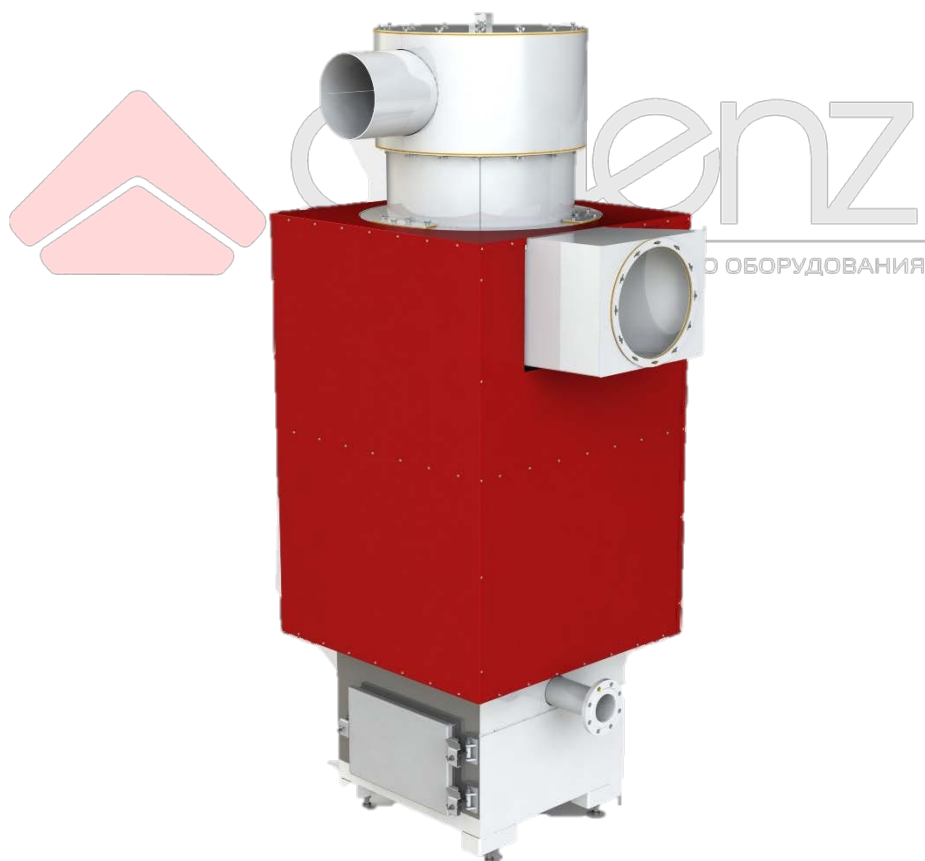
# Экономайзер

ТЭ 250 ... 1500

# ПАСПОРТ

Руководство по эксплуатации

ТЭ 250 ... 1500.00.00.000 ПС



г. Бровары

## СОДЕРЖАНИЕ

1	Общие данные	3
2	Назначение	3
3	Содержимое	3
4	Технические характеристики	4
5	Сведения о комплектации	4
6	Техническое описание изделия	4
7	Указания по монтажу и эксплуатации	5
8	Техника безопасности	6
9	Техническое обслуживание	7
10	Правила транспортирования и хранения	7
11	Сведения о консервации	7
12	Гарантийные обязательства	7
13	Свидетельство о принятии	9
14	Акт ввода в эксплуатацию	10
15	Учет рекламаций	11
16	Учет неисправностей при эксплуатации	12
17	Учет технического обслуживания	13
18	Сведения о замене составных частей за время эксплуатации	14
19	Сведения о ремонте	15
20	Особые отметки	16



ardenz  
БРОВАРСКОЙ ЗАВОД КОТЕЛЬНОГО ОБОРУДОВАНИЯ

### ***Уважаемый клиент!***

*В связи с постоянной работой, проводимой предприятием - производителем, направленной на совершенствование конструкции и внешнего оформления экономайзера, могут быть внесены не-принципиальные изменения и усовершенствования в конструкции, без отражения в данной инструкции по монтажу и эксплуатации.*

## 1. Общие данные

Таблица 1.

Наименование и адрес предприятия-производителя	ОДО «Броварской Завод Котельного Оборудования АР-ДЕНЗ» Украина, Киевская область, г. Бровары, ул. Старо-триоцкая, 42
Год изготовления	
Тип (модель)	ТЭ _____
Наименование	Экономайзер
Заводской номер	№ _____
Расчетный срок службы	10 лет

## 2. Назначение

2.1. Экономайзер ТЭ предназначен для предварительного прогрева воды, поступающей от потребителя по контуру отопительной сети, а также очистки газо-воздушных сред от взвешенных частиц средне дисперсного и крупно дисперсной пыли.

2.2. Рекомендуется использовать экономайзер для предварительного прогрева воды, поступающей от потребителя к котлу.

## 3. Содержимое

В состав экономайзера входит:

- Корпус в обшивке - 1 шт.
- Емкость для золы - 1 шт.
- Инструмент с гибкой ручкой и ершиком - 1 шт.
- Паспорт и руководство по эксплуатации - 1 шт.

БРОВАРСКОЙ ЗАВОД КОТЕЛЬНОГО ОБОРУДОВАНИЯ

## 4. Технические характеристики

Таблица 2.

Модель экономайзера	ТЕ250-400	ТЕ500-800	ТЕ1000-1500
Тип	Вертикальный с зольным ящиком		
Использования с котлами мощностью, кВт	250-400	500-800	1000-1500
Рабочее давление воды, МПа	0,6		
Минимальное количество воды, которая циркулирует через экономайзер, м <sup>3</sup> / ч	8,6	17,2	33,4
Гидравлическое сопротивление, МПа, не более	0,025		
Температура воды на выходе из экономайзера, °С, не более	80		
Объем воды в экономайзере, м <sup>3</sup>	0,29	0,37	0,6
Номинальная производительность воздуха, м <sup>3</sup> / ч	3000	6000	8000
Эффективность пыле сбора в зависимости от входного качества, дисперсности и плотности пыли, %	85-98		
Скорость газа в экономайзере, м / с	2,5-4		

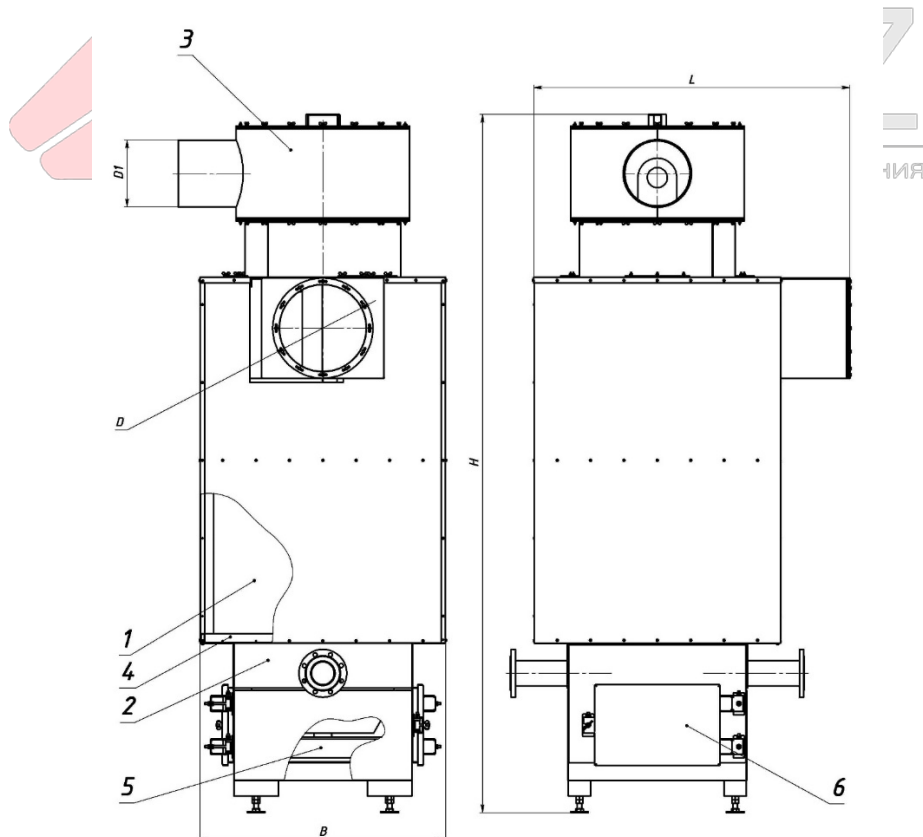
Допустимая запыленность газа, г / м <sup>3</sup>				
для пыли слабо слипаемой		1200		
для пыли средне слипаемой		250		
Температура очищаемого газа, °С не более		400		
Размеры подключения, мм	Дымоход котла, D	∅ 300	∅ 390	∅ 420
	Дымоход, D1	∅ 300	∅ 300	∅ 300
Габаритные размеры, мм	Длина, L	1420	1420	1560
	Ширина B	1104	1104	1210
	Высота, H	2880	3140	3280
Масса экономайзера (без воды), кг		910	1000	1250

## 5. Сведения о комплектации

Устройство поставляется без упаковки и в комплектности согласно, раздела 3. Изменения и дополнения в комплектности изделия, связанные с поставками по отдельному заказу, указываются в приложении.

## 6. Техническое описание изделия

Экономайзер состоит из: (см. Приложение 1) корпуса экономайзера 1 установленного на зольнике 2. Сверху на корпусе установлен короб дымососа 3, в котором находится патрубок выхода очищенных газов, к которому присоединяется дымосос. Обшивка закрепляется на каркасе 4. Емкость для золы - зольный ящик 5 находится внутри зольника и вынимается через дверь зольника 6. Также на экономайзере находится патрубок входа загрязненных дымовых газов, присоединяется к дымоходу котла.



### Экономайзер. Основные части и узлы.

- 1 - корпус экономайзера; 2 - зольник; 3 - короб дымососа; 4 - каркас;  
5 - зольный ящик; 6 - двери зольника.

## 7. Указания по монтажу и эксплуатации

### Монтаж изделия.

Монтаж изделия выполняется на основании проекта, разработанного специализированной организацией и рекомендаций данной инструкции.

Комплектность проверить согласно, раздела 3 данной инструкции.

После транспортировки, узлы осмотреть. Нарушения в конструкции узлов не допускаются.

Место под установку устройства должно быть подготовлено (наличие фундамента). Установки на анкера не требуется.

Для монтажа и демонтажа использовать подъемное устройство соответствующей грузоподъемности. Регулирующими винтами на опорах экономайзера отрегулировать положение присоединительных фланцев с ответными фланцами изделия, к которому выполняется монтаж, для соединения их креплением.

После окончания монтажа необходимо проверить плотность стыковых соединений.

### Эксплуатация изделия.

В процессе эксплуатации экономайзера на объекте для обеспечения заданной эффективности следует выполнять требования:

- Количество газов, поступающих на очистку, не должно превышать заданную производительность экономайзера и газа, поддающегося очистке.
- Характеристика экономайзера, установленного в сети, должна соответствовать заданной производительности экономайзера по воздуху с учетом подсоса воздуха.

Перед началом работы экономайзера убедиться:

- в отсутствии повреждений корпуса и воздуховода рабочего тракта, в целостности уплотнений;
- емкость для сбора золы находится в зольнике.

В процессе эксплуатации:

- уровень пыли в емкости для золы не должен превышать верхний уровень бортика для предотвращения рассыпания.
- выгрузку пыли выполнять при неработающем экономайзере.

## 8. Техника безопасности

Техническое обслуживание и ремонт производить только при отключенном экономайзере.

При аварийных возникших аварийных обстоятельствах (поломка и т.д.), а также при возникновении пожара в помещении склада топлива или котельной или в случае стихийного бедствия, необходимо немедленно прекратить работу устройства.

### ЗАПРЕЩАЕТСЯ:

- Использовать неисправный или частично неисправный экономайзер;
- Снимать защитные крышки и кожухи;
- Держать уровень пыли в емкости для золы выше 0,3 м;

## 9. Техническое обслуживание

Для технического обслуживания и ремонта экономайзера необходимо использовать исправные стандартные инструменты и приборы, которые прошли техническую проверку.

Виды, периодичность и порядок ТО приведены в таблице 3.

Таблица 3.

Вид ТО	Периодичность	Порядок ТО
1. Обзор	1.1. Один раз в сутки	Проверить отсутствие механических повреждений составных частей. Проверить надежность крепления составных узлов и деталей. Устранить, при необходимости, неисправности и отклонения от нормы, устранить причину неисправности.
2. Контроль технического состояния	2.1. Один раз в неделю	Проверить состояние болтовых соединений составляющих узлов и деталей, при необходимости затянуть болты и гайки. Проверить состояние уплотнений.

## 10. Правила транспортирования и хранения

Транспортировка экономайзера разрешается любым видом транспорта. Изделие поставляется в собранном виде.

Хранить изделие необходимо в закрытом помещении или под навесом.

При длительном хранении необходимо не реже одного раза в шесть месяцев проверять состояние консервации резьбовых соединений, состояние покрытий.

## 11. Сведения о консервации

Консервирование изделия по ГОСТ 9.014, срок защиты в условиях хранения по ГОСТ 15150 - 1 год.

При хранении на временно подготовленных площадках (под навесом) для антикоррозионной защиты все подвижные и резьбовые соединения покрываются антикоррозионной смазкой, составляющие узлы накрываются защитным чехлом.

## 12. Гарантийные обязательства

Поставщик гарантирует соответствие экономайзера требованиям чертежей и технических характеристик при выполнении потребителем правил эксплуатации, транспортирования и хранения, которые установлены сопроводительной документацией.

Поставщик гарантирует качественную работу экономайзера в течение 12 месяцев, но не более 18 месяцев со дня отгрузки его Потребителю.

В течение этого срока Поставщик безвозмездно заменит узлы и детали, вышедшие из строя при условии, что не было нарушений требований данной инструкции.

**Данные гарантийные обязательства имеют силу при условии проведения технологической наладки Поставщиком или его представителем.**

Поставщик оставляет за собой право по внесению изменений в конструкцию экономайзера по мере ее совершенствования, если они не ухудшают эксплуатационных качеств изделия.

Срок службы экономайзера 10 лет.

Гарантийные обязательства действительны только при условии, что монтажные и пусконаладочные работы выполнены специальной организацией согласно данной инструкции.

ТЭ 250 ... 1500.00.00.000ПС

При поломках или неполадках в период гарантийного срока, должен быть составлен акт в присутствии представителей незаинтересованной организации с обязательным присутствием представителей пусконаладочной организации.

Акт направить по адресу:

**ОДО «Броварской Завод Котельного Оборудования АРДЕНЗ»**

Юридический адрес: 07400, Киевская область, г. Бровары, ул. Старотроицкая, 42

Адрес производства: 07400, Киевская область, г. Бровары, ул. Старотроицкая, 42

Тел.: 044 364 78 33

Тел.: 045 946 94 22

Акт направляется не позднее 10 дней со дня его составления, вместе с копиями актов о введении в эксплуатацию.

Претензии без добавления данной инструкции не рассматриваются. Покупатель должен проверить комплектность согласно, раздела 3 данной инструкции и товарный вид изделия.

После продажи изделия покупателю, Поставщик не принимает претензий по комплектации и механическим повреждениям изделия.

Претензии Потребителя, о некачественном изготовлении изделия или узла принимаются Поставщиком, в случае его выхода из строя в течение гарантийного срока. Потребитель одновременно с заполненным гарантийным талоном и актом, должен направить Поставщику неисправную деталь, узел.

Комиссия Поставщика обследует деталь, узел и устанавливает причины дефекта. Если виновником признается Поставщик, то замена детали, узла или изделия, а также транспортные расходы производятся за его счет. Выводы комиссии при установлении причин дефекта являются окончательными и оформляются соответствующим актом.

Претензии не принимаются, если неисправность возникла в результате небрежного обращения или несоблюдения руководства по эксплуатации, а также при отсутствии Паспорта со штампом поставщика и даты продажи.

БРОВАРСКОЙ ЗАВОД КОТЕЛЬНОГО ОБОРУДОВАНИЯ

В течение гарантийного срока устранение неисправностей выполняется за счет Поставщика, представителем Поставщика. О проведенном ремонте должна быть сделана отметка в паспорте.

Если в акте подтверждается то, что поломка возникла по вине Поставщика, на основании акта Поставщик направляет владельцу исправный узел.

Поставщик не несет ответственность и не гарантирует работу в случаях:

- несоблюдение правил установки, эксплуатации, обслуживания изделия;
- небрежного хранения, обращения и транспортировки владельцем или торговой организацией;
- если монтаж и ремонт проводился лицами, на это не уполномоченными;
- отсутствие штампа торговой организации в талоне на гарантийный ремонт и свидетельство о продаже;
- проведение технологической наладки не поставщиком или его официальным представителем.

### 13. СВИДЕТЕЛЬСТВО О ПРИЕМКЕ

Экономайзер \_\_\_\_\_ заводской № \_\_\_\_\_ соответствует требованиям чертежей, техническим характеристикам и признан годным для эксплуатации.

Директор ОДО «БЗКО АРДЕНЗ»

Дата изготовления \_\_\_\_\_

20 г.

представитель ОТК

" " \_\_\_\_\_ 20 г.

" " \_\_\_\_\_ 20 г.

М.П.



### 14. АКТ ВВОДА В ЭКСПЛУАТАЦИЮ



**АКТ  
ВВОД В ЭКСПЛУАТАЦИЮ**

Экономайзер \_\_\_\_\_

Зав. № \_\_\_\_\_

Изготовлен « \_\_\_\_\_ » \_\_\_\_\_ 20 г.

Установлен у заказчика « \_\_\_\_\_ » \_\_\_\_\_ 20 г.

Проведена техническая наладка с контрольным запуском изделия.

Изделие сдано в эксплуатацию. Замечания и рекомендации \_\_\_\_\_

---

---

---

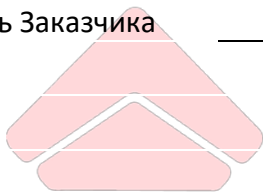
Представитель Поставщика \_\_\_\_\_

« \_\_\_\_\_ » \_\_\_\_\_ 20 г.

Представитель Заказчика \_\_\_\_\_

« \_\_\_\_\_ » \_\_\_\_\_ 20 г.

М.П.













## 20. ОСОБЫЕ ОТМЕТКИ

